

## COMUNICADO DE PRENSA

# CDEC-SIC PUBLICÓ RESULTADOS DE LA OPERACIÓN DEL SISTEMA INTERCONECTADO CENTRAL DURANTE JULIO

- **La producción total de energía del período enero-julio de 2013, alcanzó a 29.719 GWh, un 4,7% mayor que los 28.521 GWh registrados en igual período de 2012.**

**(Santiago, 13 de Agosto de 2013)** El Centro de Despacho Económico de Carga del Sistema Interconectado Central (CDEC-SIC) dio a conocer los indicadores más importantes de la operación del SIC, ocurridos durante el mes de julio de 2013.

Según el organismo, **la producción total de energía del mes** pasado alcanzó a los 4.424,2 (GWh). Este valor representa un incremento del 6,5 % respecto de la producción de energía registrada en julio de 2012, la cual alcanzó los 4.155,6 (GWh).

Con esto, **la producción total de energía en el período enero-julio 2013** alcanzó a 29.719 GWh, un 4,7% mayor que los 28.521 GWh registrados en igual período de 2012.

En cuanto al **abastecimiento de la demanda mensual**, según el tipo de aporte energético, el resumen es el siguiente:

<b>Abastecimiento de la demanda del SIC</b>	<b>Julio 2013</b>	<b>Julio 2012</b>
% Aporte Hídrico	38,73%	57,00%
% Aporte Térmico	60,15%	42,10%
% Aporte Eólico	1,12%	1,00%
% Aporte Solar	0,003%	0,00%

Fuente: CDEC-SIC

Respecto al nivel de **cantidad bruta total producida por tipo de aporte**, el siguiente cuadro resume la producción de energía realizada en el mes de julio de 2013.

<b>Producción Bruta de Energía del SIC</b>	<b>Julio 2013</b>	<b>Julio 2012</b>
Hídrico (GWh)	1.713,3	2.365,8
Térmico (GWh)	2.661,0	1.749,8
Eólico (GWh)	49,7	39,9
Solar (GWh)	0,14	0,00

Fuente: CDEC-SIC

En otro tema, **la demanda bruta máxima media horaria** alcanzó el valor de 7.204 (MWh/h), y tuvo lugar el día lunes 8, siendo un 3,0% mayor que la máxima demanda registrada en julio de 2012, la cual alcanzó los 6.992 (MWh/h).

Así mismo, **la máxima producción diaria de energía** se registró el viernes 19, alcanzando los 150.085 (MWh/día). Este valor representa un incremento del 3,7% respecto de los 144.687 (MWh/día) registrados en igual mes del año 2012.

Otros de los antecedentes que arrojó este informe, se relaciona con las **características del año hidrológico**. Según estos datos, la probabilidad de excedencia estimada para el período abril-julio alcanza al 84% (año del tipo seco).

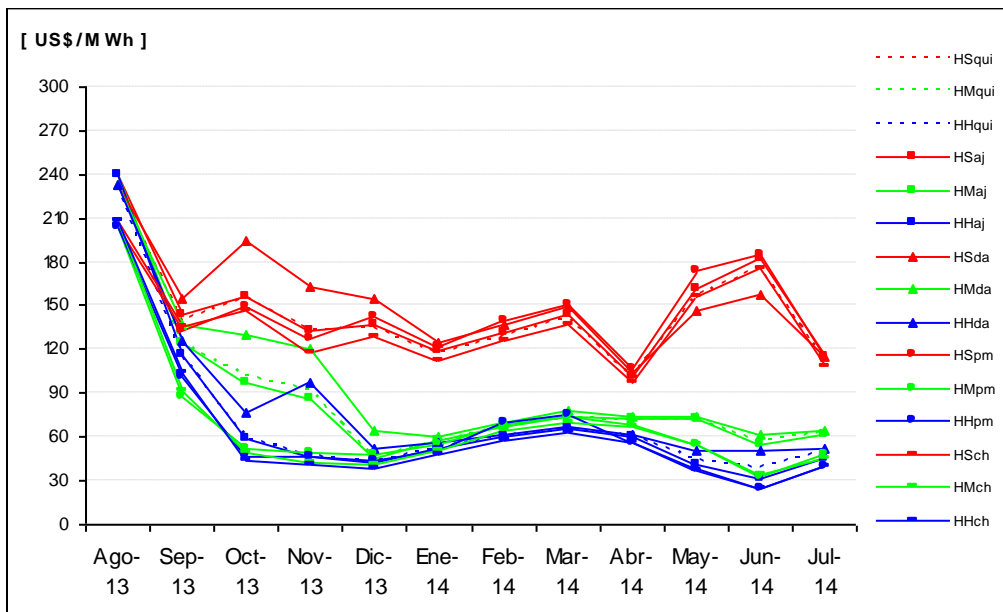
En tanto, las **ventas esperadas de energía** para el mes de julio de 2013 se sitúan en 4.161 (GWh), un 5,8% superior a las ventas efectuadas en julio de 2012, las que totalizaron 3.932 (GWh).

En cuanto a la **Capacidad Instalada en el SIC al 31 de Julio de 2013**, ésta presenta la siguiente composición:

CAPACIDAD INSTALADA DEL SIC (EN MW)					
	Térmico	Hídrico	Eólico	Solar	Total
Arauco Bioenergía	228.3	0.0	0.0	0.0	228.3
AesGener S.A	1220.8	271.0	0.0	0.0	1491.8
Colbún S.A	1697.0	1056.7	0.0	0.0	2753.7
Endesa	1420.9	2285.8	78.2	0.0	3784.9
Guacolda S.A	608.0	0.0	0.0	0.0	608.0
Pangue S.A	0.0	467.0	0.0	0.0	467.0
Pehuenche S.A	0.0	699.0	0.0	0.0	699.0
Eléctrica Santiago S.A.	479.0	0.0	0.0	0.0	479.0
San Isidro S.A	379.0	0.0	0.0	0.0	379.0
Ibener S.A	0.0	140.0	0.0	0.0	140.0
Puyehue	0.0	40.8	0.0	0.0	40.8
SGA	39.6	0.0	0.0	0.0	39.6
Duke	219.2	0.0	0.0	0.0	219.2
PacificHydro	0.0	10.8	0.0	0.0	10.8
Potencia	115.2	0.0	0.0	0.0	115.2
Otros	1385.9	979.6	214.8	1.1	2581.4
<b>Total</b>	<b>7792.9</b>	<b>5950.7</b>	<b>293.0</b>	<b>1.1</b>	<b>14037.8</b>

Fuente: CDEC-SIC

El costo marginal esperado para el horizonte de los próximos doce meses, en escenarios de hidrología seca (HS), hidrología media (HM) e hidrología húmeda (HH), como promedio mensual de los 3 bloques de modelación de la demanda (horas de demanda alta, horas de demanda media y horas de demanda baja), para las barras de 220 kV Quillota (qui), Alto Jahuel (aj), Diego de Almagro (da), Pto. Montt (pm) y Charrúa (ch), es el siguiente:



Fuente: CDEC-SIC

Finalmente, cabe señalar que el día lunes 1 de julio se entregó a la explotación la central térmica de biomasa Viñales con excedentes aportados al sistema por 22 MW, propiedad de Arauco Bioenergía. En el ámbito de transmisión, el domingo 28 se entregó a la explotación en subestación Linares, el nuevo transformador 154/66 kV – 75 MVA, propiedad de TransNet.

#### Contacto de Prensa

Claudio Ortega Bello  
Encargado de Comunicaciones CDEC-SIC.  
Tel: (56 2) 24246390. Cel: 5 3722662  
E-mail: cortega@cdec-sic.cl  
www.cdec-sic.cl

#### Sobre el CDEC-SIC

*El Centro de Despacho Económico de Carga del Sistema Interconectado Central (CDEC-SIC) es el organismo encargado de coordinar la operación del conjunto de instalaciones del SIC para efectos de preservar la seguridad del servicio en el sistema eléctrico; garantizar la operación más económica para el conjunto de las instalaciones del sistema eléctrico y garantizar el acceso abierto a los sistemas de transmisión troncal y de subtransmisión.*

*El CDEC-SIC está integrado por todas aquellas empresas pertenecientes a los segmentos de generación, transmisión troncal, subtransmisión y clientes libres propietarios de instalaciones interconectadas al Sistema Interconectado Central en conformidad a lo establecido en el DS 291/2007 del Ministerio de Economía.*